

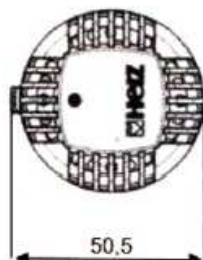
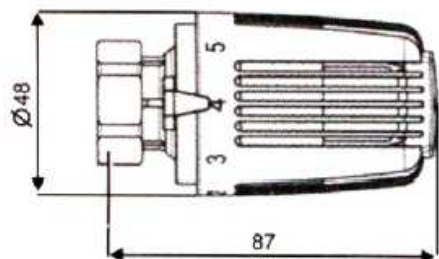
# HERZ THERMOSTAT

Głowica termostatyczna z czujnikiem cieczowym o zakresie nastaw 16-28 °C

Arkuszy znormalizowany

1-7260-40

Wydanie 0406



1 7260 40

Głowica termostatyczna HERZ



1 7260 40

**Termostat grzejnikowy z czujnikiem cieczowym o zakresie nastaw 16-28 °C** z ograniczeniem i blokowaniem zakresu nastaw wartości zadanej. Biały kolor pokrętki.

1 7260 40

Zakres nastaw: **16 – 28 °C**  
Termostat nie wymaga konserwacji

**Dane eksploatacyjne**

Do montażu na wszystkich zaworach HERZ przystosowanych do termostatycznego sterowania.

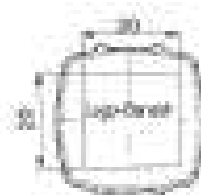
**Zastosowanie**

Numery artykułów i formę dostawy zaworów HERZ należy przyjmować z odpowiednich arkuszy znormalizowanych oraz Programu dostaw HERZ

Termostat jest elementem czujnikowym i regulacyjnym.  
Poprzez zmianę objętości cieczy w czujniku poruszany jest tłoczek działający bezpośrednio na trzpień wkładki zaworu.

**Sposób działania**

Zatraskiwany klips na logo



**Klips na LOGO**

Klips na logo może być dostarczany (na zamówienie) także z LOGO zamawiającego.

**HERZ**

Armatura i Systemy Grzewcze  
Spółka z o.o

32-020 Wieliczka, ul. A. Grottgera 58  
tel. 012 289-02-20; fax 012 289-02-21  
www.herz.com.pl  
e-mail: [centrala@herz.com.pl](mailto:centrala@herz.com.pl)



Poprzez nastawianie odpowiednich znaków skali pokrętle na znacznik, mogą być osiągnięte w przybliżeniu podane niżej temperatury. Odchylenia rzędu kilku stopni (C) są możliwe w zależności od sposobu montażu i wykonania instalacji.

Oznaczenie	2,75	3	4	5	6
°C	16	16,5	20	23,5	28

## Możliwość nastawy

Nastawa komfortu ciepłego „4” odpowiada temperaturze ok. 20 °C i zapewnia optimum komfortu ciepłego i oszczędności energii.

## Nastawa komfortu ciepłego „4”

Po zakończeniu okresu grzewczego należy całkowicie otworzyć termostat przekręcając głowicę w lewo, w celu uniknięcia osadzania się zanieczyszczeń w gnieździe zaworu.

## Nastawa letnia

Zabezpieczenie stanowi obejma zaciskowa montowana na nakrętce mocującej głowicy, art. nr 1 9552 03.

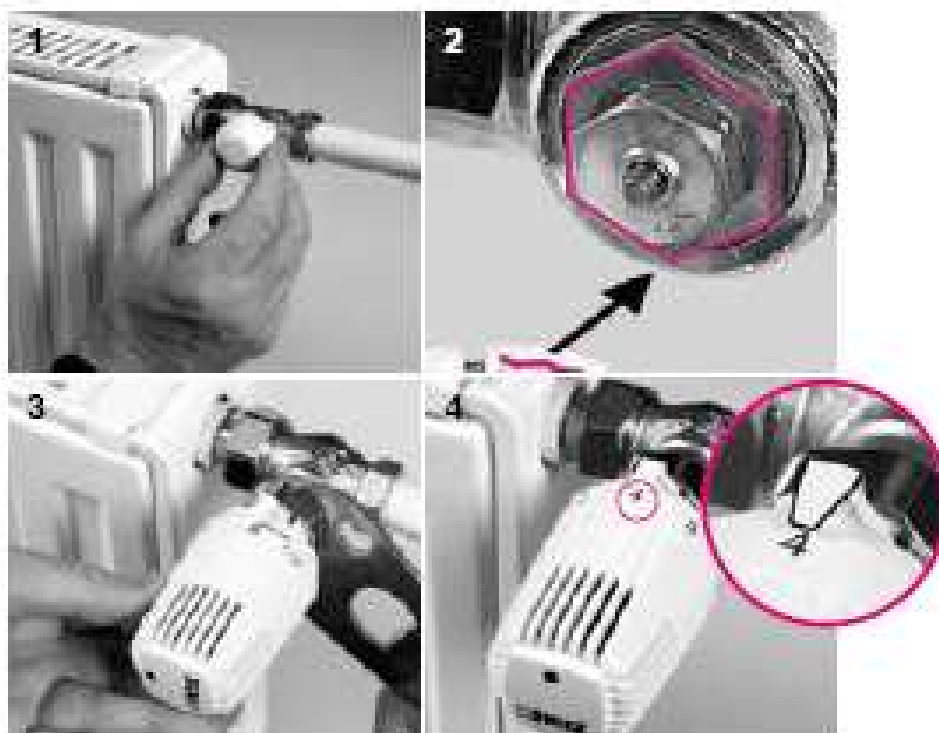
## Zabezpieczenie przed kradzieżą

- 1 6640 00 Klucz uniwersalny, do otwierania obejm zabezpieczających
- 1 6807 90 Klucz montażowy HERZ-TS-90
- 1 9551 00 Szyft blokujący do ograniczania i blokowania zakresu nastaw (2 szt.)
- 1 9552 03 Zabezpieczenie przed kradzieżą (obejmy z zatrzaskiem), otwieranie kluczem uniwersalnym 1 6640 00
- 1 7000 00 Klips na LOGO bez nadruku

## Osprzęt

1. Odkręcić gwintowany kapturek lub napęd ręczny z zaworu.
2. Nałożyć głowicę termostatyczną na zawór w pozycji pełnego otwarcia (nastawa fabryczna) w taki sposób, aby zabezpieczenie przed przekręceniem się głowicy zatrzasknęło się na zaworze i aby znacznik był dobrze widoczny.
3. Nakręcić nakrętkę mocującą i dokręcić ją kluczem SW 30.
4. Sprawdzić działanie poprzez obrót pokrętle (np. pokrętko ustawione jest na pozycji „4” - nastawa komfortu ciepłego).

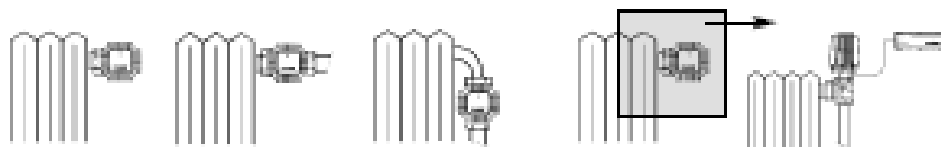
## Montaż



Nie wystawiać termostatu na bezpośrednie działanie promieni słonecznych lub urządzeń wydzielających duże ilości ciepła (np. telewizor). Jeżeli grzejnik jest zakryty (zasłony) lub obudowany, tworzy się strefa ciepła, w której termostat nie wyczuwa rzeczywistej temperatury pomieszczenia i dlatego nie można jej regulować. W takim przypadku należy stosować termostaty HERZ ze zdalnym czujnikiem lub ze zdalnym nastawianiem.

**7430/7460** Termostat ze zdalnym czujnikiem  
**934./935.** Termostat ze zdalnym nastawianiem

Dokładne dane techniczne tych produktów podają odpowiednie arkusze znormalizowane.



## Wskazówki montażowe

### Ukryte ograniczenie lub blokada

Poprzez odpowiednie osadzenie jednego lub dwóch sztyftów ograniczających można w sposób niedostępny i niewidoczny dla osób niepowołanych ograniczyć lub zablokować zakres wartości zadanej temperatury. Sztyfty stanowią dodatkowe wyposażenie głowicy, art. nr 1 9551 00 (2 szt.).

#### Sposób ograniczania lub blokady

Po stronie spodniej głowicy w cokole znajduje się pierścień z otworami do osadzania sztyftów ograniczających.

- Ustawić pokrętkę w żądanej pozycji ograniczenia lub blokady.
- Na skali pokrętki poza pozycją 6 znajduje się kreska oznaczająca miejsce osadzenia sztyftu. Należy przy tym zastosować następujące zasady ograniczenia temperatury:
- Ustawić pokrętkę w żądanej pozycji (rys. 1).
- Ograniczenie maksymalnej temperatury:  
sztyft osadzić w otworze znajdującym się przy lewym końcu kreski (rys. 2).
- Ograniczenie minimalnej temperatury:  
sztyft osadzić w otworze znajdującym się przy prawym końcu kreski (rys. 3).
- **Uwaga:** W tym wykonaniu głowicy nie można ustawić temperatury niższej niż 16 °C.
- Blokada nastawy:  
Osadzić sztyfty blokujące po obu stronach kreski (rys. 4).
- Sztyfty blokujące należy wsunąć aż do wycucia oporu (zgrubienia). Sztyft można wyciągnąć za pomocą odpowiednich narzędzi (np. szczypce).



Bild 1



Bild 2



Bild 3



Bild 4